

国务院办公厅印发《关于建立健全职工基本医疗保险门诊共济保障机制的指导意见》

新华社北京4月22日电 国务院办公厅日前印发《关于建立健全职工基本医疗保险门诊共济保障机制的指导意见》(以下简称《意见》)。

《意见》指出,为进一步健全互助共济、责任共担的职工基本医疗保险制度,更好解决职工医保参保人员门诊保障问题,切实减轻其医疗费用负担,制定《意见》。

《意见》提出,要以习近平新时代中国特色社会主义思想为指导,全面贯彻党的十九大和十九届二中、三中、四中、五中全会精神,既尽力而为、又量力而行,坚持人人尽责、人人享有,完善制度、引导预期,加快医疗保障重点领域和关键环节改革,将门诊费用纳入职工医保统筹基金支付范围,改革职工医保个人账户,建立健全门诊共济保障机制,提高医保基金使用效率,逐步减轻参保人员医疗费用负担,实现制度更加公平更可持续。《意见》从五个方面提出了建立健全职工医保门诊共济保障机制的具体举措。

一是增强门诊共济保障功能。建立完善职工医保普通门诊费用统筹保障机制,逐步将多发病、常见病的普通门诊费用纳入统筹基金支付范围。普通门诊统筹覆盖职工医保全体参保人员,

政策范围内支付比例从50%起步,可适当向退休人员倾斜。逐步扩大由统筹基金支付的门诊慢性病、特殊疾病病种范围,将部分治疗周期长、对健康损害大、费用负担重的疾病门诊费用纳入共济保障。同步完善城乡居民医保门诊统筹。支持参保人员持外配处方在定点零售药店结算和配药。探索将符合条件的“互联网+”医疗服务纳入保障范围。

二是改进个人账户计入办法。在职工个人账户由个人缴纳的基本医疗保险费计入,计入标准原则上控制在本人缴费基数2%,单位缴纳的基本医疗保险费全部计入统筹基金。退休人员个人账户原则上由统筹基金按定额划入,划入额度逐步调整到统筹地区根据《意见》实施改革当年基本养老金平均水平的2%左右。增加的统筹基金主要用于门诊共济保障,提高门诊待遇。

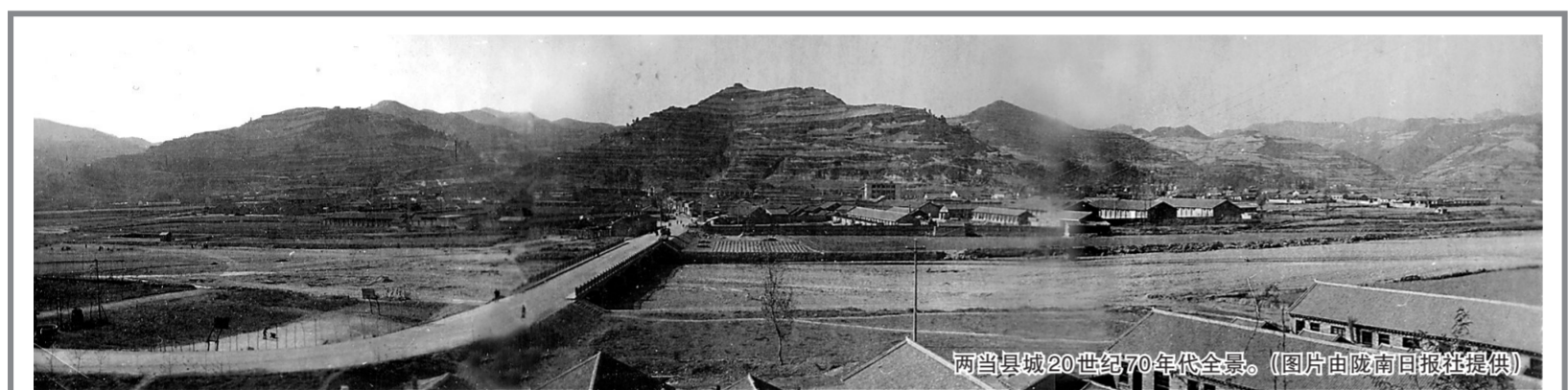
三是规范个人账户使用范围。个人账户主要用于支付参保人员在医保政策范围内自付费用,可以用于支付参保人员本人及其配偶、父母、子女在定点医疗机构就医发生的由个人负担的医疗费用,以及在定点零售药店购买药品、医疗器械、医用耗材发生的由个人负担的费用。探索个人账户用

于配偶、父母、子女参加城乡居民医保等的个人缴费。依法依规不属于医保保障范围的支出。

四是加强监督管理。严格执行医保基金预算管理制度,加强基金稽核和内控制度建设。加强对个人账户使用、结算等环节的审核。强化对医疗行为和医疗费用的监管,严厉打击欺诈骗保行为。推进门诊费用异地就医直接结算。协同推动基层医疗服务体系建设。

五是完善与门诊共济保障相适应的付费机制。对基层医疗服务可按人头付费,积极探索将按人头付费与慢性病管理相结合;对日间手术及符合条件的门诊特殊病种,推行按病种或按疾病诊断相关分组付费。科学合理确定医保药品支付标准。

《意见》要求,各省级人民政府要高度重视,建立协调机制,抓好工作落实,在2021年12月底前出台实施办法,指导各统筹地区结合本地实际,细化政策规定,可设置3年左右的过渡期,逐步实现改革目标。要注重宣传引导,准确解读政策,大力宣传医疗保险共建共享、互助共济的重要意义,积极主动回应社会关切,营造良好舆论氛围。



两当县城20世纪70年代全景。(图片由陇南日报社提供)

红色陇南书写“初心答卷”

陇南日报记者 杨丽君

四月的广香河畔,两当兵变纪念馆静静伫立,无言地讲述着那段战火中的燃情岁月。

这里,曾打响了甘肃境内革命武装斗争的第一枪,老一辈革命家习仲勋同志领导的两当兵变就发生在这里。

广香苍茫之间,故道逶迤之间,浓墨重彩的革命征程,成为永恒的光辉印迹。

历久弥新的红色记忆

历史随风远去,记忆却不曾磨灭。“1932年4月2日零点,一声清脆的枪声,划破了山城两当的夜空,‘两当兵变’开始……”在两当兵变纪念馆讲解员罗君艳的讲解中,这段尘封的记忆再次被打开。

位于广香河畔的两当兵变纪念馆,内设两当兵变事件等三大展区六个单元,馆内陈设的丰富、翔实的资料和内容,展现着一幅幅在两当这片红色热土上可歌可泣的红色历史画卷。

1932年4月间,国民革命军第十七路军警备师三旅二团一营驻防在陕甘交界的两当、凤县境内。此时,由中共陕西省委指派的在该部搞兵运工作的我地下党员习仲勋、李特生、吕剑人等同志,在该营地下党委和陕西省委特派员刘林圃同志的领导和指挥下,率全营党员干部及200多名官兵举行武装起义,顺利地完成了省委指示的第一步任务后,将起义部队改编为中国工农红军陕甘游击队第五支队,准备与陕北刘志丹部会合。因为这次武装兵

变发生在甘肃陇南东部的两当县,史称“两当兵变”。

“两当兵变以及陇南地下党的产生、发展与壮大是发生在陇南大地上的重大革命历史事件,是中国共产党在甘肃历史画卷中光彩夺目的重要篇章。”历史这样评价。

薪火相传的红色传奇

素有“秦陇之捍蔽,巴蜀之襟喉”之称的两当县,地处陕甘川交界的秦岭南麓,历史悠久,文化底蕴深厚。

据介绍,近年来,两当兵变纪念馆围绕红军长征在两当的革命历史,开展了一系列教育实践活动,自开馆以来,纪念馆共接待访客约300万人。

而在两当兵变部队改编地太阳寺,红军街上的大槐树依旧郁郁葱葱,无声地诉说着鱼水情深与如磐初心。78岁的老人肖世金坐在大槐树下,给来往的游人讲述着儿时从父辈口中听到的那段历史。“我要将我知道的,讲给后人,让后代们都知革命前辈的英雄事迹。”

今年3月中旬开始,陇南市委组织开展了党史集中学习研讨,九县(区)赴两当围绕“深入学习贯彻习近平总书记关于党的建设的重要思想”等九个方面进行专题研讨,厚植信仰之基、筑牢信仰之魂,让全市广大党员干部干部从中汲取了精神之钙、理论之魂、为民之情、奋进之力、浩然之气。

“那个烽火连天、硝烟弥漫的时代过去了,但我们不能忘却。守

护他们,就是守住一段惊天动地鬼神的历史,守住一个国家和民族血液里那股荡气回肠的信念。”两当县委党史办主任曹建国说。

永不枯竭的红色动力

知所从来,方明所去。弥足珍贵的红色资源,让广大干部群众有着深深的属地自豪感,更成为陇南儿女决战脱贫攻坚、决胜全面小康的宝贵精神财富和重要动力源泉。

2018年9月,两当县成为甘肃首批、陇南第一个“摘帽”退出的贫困县,所探索发展的山地立体农业模式向全国推广。2020年,两当县农村居民人均可支配收入达到7699元。

如今,红色两当更是一个“绿色田园”,通过打好红色两当、生态两当、田园两当、诗画两当四张旅游牌,空气清新、天蓝地净、满城花开、生活舒适已经成为这里的“标配”。

文化被传承,力量被凝结。放大到整个陇南,广大党员干部顺应群众期待、矢志砥砺前行,立足陇南市情,拒绝“带血的GDP”;坚持做打基础、利长远的工作,大力推进以交通为主的基础

设施建设;努力推动教育、卫生、文化、体育等各项社会事业全面发展,全力保障和改善民生。

全市上下全力以赴战疫情、战灾情、战贫困,交出了一份好于预期、群众满意的答卷,全市130多万贫困人口全部脱贫,1707个贫困村全部退出,9个贫困县(区)全部摘帽。红色文化、代代相传;革命精神,光照后人!

传承红色基因 汲取奋进力量

杨丽君

以史为鉴,向史而新。历史的硝烟虽已散去,但两当兵变的不朽业绩彪炳史册,英雄前辈的革命精神永远激励着后人。

作为两当兵变发生地和红军长征途经地域最广的地区之一,陇南是一片红色的沃土。鲜明的革命“底色”,给了陇南人十足的历史责任感和自豪感。

传承红色基因,汲取奋进力量。当前,在奋进新征程的关键时刻,在陇南这个红色土地上,正在掀起一股学习党史的热潮,大家更加坚定了把握新发展阶段、贯彻新发展理念、构建新发展格局的信心和决心。

我们坚信,在党的百年奋斗史的激励下,勤劳的陇南儿女必将以一往无前的奋斗姿态,在美丽陇南现代化建设新征程中书写无愧于时代的壮丽篇章。



两当县城新貌。(图片由陇南日报社提供)

习近平出席领导人气候峰会并发表重要讲话

(上接第一版)习近平指出,作为全球生态文明建设的参与者、贡献者、引领者,中国坚定践行多边主义,努力推动构建公平合理、合作共赢的全球环境治理体系。中方将在今年10月承办《生物多样性公约》第十五次缔约方大会,同各方一道推动全球生物多样性治理迈上新台阶。中方通过多种形式的南南务实合作,帮助发展中国家提高应对气候变化能力。中方还将生态文明领域合作作为共建“一带一路”重点内容,持续造福参与共建“一带一路”的各国人民。

习近平指出,气候变化带给人类的挑战是现实的、严峻的、长远的。我坚信,只要人心往一处想、劲往一处使,人类必将能够应

对好全球气候环境挑战,把一个清洁美丽的世界留给子孙后代。

与会领导人表示,气候变化是国际社会共同面临的严峻挑战,需要全球合力应对。应该迅速采取行动,进一步加大减排力度,加强技术创新,大力发展清洁能源,创造更多就业机会和更大增长空间,实现绿色、更可持续发展,保护好人类共同的星球,使人与自然和谐共生,造福子孙后代。支持昆明《生物多样性公约》第十五次缔约方大会取得成功。要更加关注脆弱国家和群体,发达国家要为发展中国家提供更多资金和技术支持,帮助他们应对和适应气候变化。

丁薛祥、杨洁篪、王毅、何立峰等参加。

(上接第一版)三要继续加力打好消费三产提质提速硬仗,加快推动消费回补,举办广西“33消费节”——春夏消费进行时等活动,推动文化旅游业复苏回升,加快交通运输业恢复性增长。四要继续加力打好农业稳产增收硬仗,推进250万亩高标准农田建设,确保完成1209万亩早稻播种面积,挖掘果蔬等经济作物增长潜力,促进畜牧业稳产增产,加强农产品产销对接。五要继续加力打好开放引领外贸硬仗,持续优化畅通西部陆海新通道,力争二季度北部湾港海铁联运班列开行1300列以上,集装箱吞吐量完成130万标箱以上,加快发展加工贸易,鼓励企业扩大外贸进出口,积极拓展跨境电商新路,扩大互市贸易规模,提升利用外资服务水平,推进互市商品落地加工。六要继续加力打好强化要素保障硬仗,巩固拓展减税降费成效,进一步降低企业物流、用电、用气等成本。七要继续加力打好保就业保民生硬仗,持续推进巩固拓展脱贫攻坚成果同乡村振兴有效衔接,加强就业服务保障,确保粮油肉禽菜奶等居民生活必需品生产、供应和价格稳定。

蓝天立强调,做好二季度经济工作要紧、任务重,要坚持问题导向、效果导向,结合“学党史、悟思想、办实事、开新

局”,深入细致持续抓落实,精准施策优化资源配置,落实高质量发展要求,加快转变方式调结构换动力,增强忧患意识,防风险守底线,切实统筹好发展和安全,苦干实干、抓实抓细,以扎实作风全力推动各项工作落实落地。

自治区党委常委、自治区常务副主席秦如培对全区优化营商环境工作作出部署,要求坚持问题导向,对标先一流,全面贯彻持续优化营商环境行动方案,持续着力在优化政务环境,全面提升服务企业水平,营造公平竞争市场环境,安商稳商助商,强化组织保障、营造良好氛围等方面出实招求突破,拿出可量化、易落实、能考核的务实管用举措,以群众满意、企业满意为目标,持续打造市场化、法治化、国际化营商环境,不断提升我区营商环境的竞争力。

会上,自治区发改委、工信厅通报相关情况,南宁、柳州、百色、北海等市以及自治区市场监管局、南宁海关分别作交流发言。

自治区副主席李彬主持会议。自治区副主席方春明、费志荣、黄俊华、周成方、刘宏武、邹业、蔡丽新,自治区政府秘书长蒋家柏在主场参加会议。

市长蓝晓、市政府秘书长甘小杰在我市分会场参加会议。

涉及3亿多参保人,这项医保改革有哪些重点?

新华社记者 彭韵佳

日前,国务院办公厅印发《关于建立健全职工基本医疗保险门诊共济保障机制的指导意见》,通过将门诊费用纳入职工医保统筹基金支付范围,改革职工医保个人账户,建立健全门诊共济保障机制。

这是一次涉及3亿多参保人切身利益的改革。个人账户的“钱”少了?个人账户的“钱”能给谁花?为什么自己的“钱”要给别人花?国务院新闻办22日召开的新闻发布会上,相关部门负责人做出回应。

个人账户的“钱”少了?

根据意见,在职工个人账户由个人缴纳的基本医疗保险费计入,计入标准原则上控制在本人参保缴费基数2%,单位缴纳的基本医疗保险费全部计入统筹基金。

“通过调整个人账户计入方式,单位缴费部分不再划入个人账户。”国家医保局副局长陈金甫说,基本上个人账户新计入都会减少,但个人账户新计入的减少并不意味着整体保障功能降低。

陈金甫表示,个人账户减少并不意味着个人保障会损失,而是放到共济保障的“大池子”里,形成新的保障机制。新的保障机制保障效能将显著放大,用大数法则化解社会群体的风险。

也有人提出,能不能让政府增加门诊保障的缴费投入?

“不能为了增加福利而竭泽而渔。”陈金甫说,保险部门可以提出给单位多缴费、让个人多缴费,但每增加一笔缴费,相应就会减少从业人员的一笔收入,也会增加单位负担,不利于社会经济的发展。

个人账户的“钱”能给谁花?

意见明确,个人账户可以用于支付参保人员本人及其配偶、父母、子女在定点医疗机构就医发生的由个人负担的医疗费用,以及在定点零售药店购买药品、医疗器械、医用耗材发生的由个人负担的费用。

“家庭共济是对于个人账户而言。”国家医疗保障局待遇保障司负责人樊卫东说,这次改革后,职工个人账户使用范围将拓展,主要动用的是个人账户的“小池子”,可以说是“小共济”。陈金甫说,个人账户的存量基金使用范

围拓宽,并不等于个人可以随意使用或者无限扩大范围。他表示,个人账户不得用于公共卫生费用、体育健身或养生保健消费等不属于基本医疗保险保障范围的支出。

为什么自己的“钱”要给别人花?

“门诊共济保障将帮助参保人实现风险代际转移。”陈金甫说,参保人年轻时没病,到老年时容易生病,但是仅仅依靠个人积累是有限的,社会积累可以更大范围解决公众治疗需求。

“门诊共济保障也可以进一步释放医保基金效能。”陈金甫说,2020年按照统筹基金和个人账户的相关统计,个人账户累计结余1万亿元,改革以前,这笔钱是别人无法使用。新的保障机制总体上是基金平衡转移,用于实实在在的医疗服务购买,有利于人群基金的共济,也有利于制度的可持续发展。

这也将对优化基层医疗资源配置、提升基层服务能力和群众普通门诊保障产生集合效应。对基层医疗机构来说,共济保障机制直接支付的不仅是就诊费用,也是对基层医疗服务的投入,实现基层医疗服务的充分共济和资金保障。这将对于参保人产生直接的制度红利。参保人的一些疾病可以在基层医疗机构诊治,从而降低就医成本。

统筹基金的钱将用在哪儿?

意见提出,普通门诊统筹覆盖职工医保全体参保人员,政策范围内支付比例从50%起步,随着医保基金承受能力增强逐步提高保障水平,待遇支付可适当向退休人员倾斜。

“初步估算,这一项制度可以为退休人员减轻门诊费用负担近1000亿元。”樊卫东说。

陈金甫介绍,建立普通门诊统筹,逐步将门诊里多发病、常见病纳入医保统筹基金报销;加强慢性病、特殊疾病的门诊保障,将费用高、治疗周期长的疾病门诊费用也逐步纳入医保统筹基金支付范围。同时,除了在定点医疗机构就诊,参保人可以持医院外配处方在定点零售药店结算和购药,符合规定的纳入统筹基金的支付范围,相应的定点零售药店也将纳入。

陈金甫表示,各地要结合本地实际,细化政策规定,通过3年左右过渡期实现改革目标。新华社北京4月22日电

公告

桂平市公安局交通警察大队在2020年7月1日到2020年12月31日前在道路交通安全综合执法工作中,依法查扣至今仍未前来领取的违法、事故车辆共1449辆(其中二轮摩托车1204辆、二轮电动车98辆、三轮摩托车15辆、电动三轮车22辆,小型汽车、客车及货车110辆)。以上车辆至今逾30天仍无人前来处理或未提供车辆合法证明、未补办相应手续。根据《中华人民共和国道路交通安全法》、《中华人民共和国道路交通安全法实施条例》和《公安机关办理行政案件

程序规定》、《道路交通事故处理程序规定》等有关规定,我大队对这1449辆车辆相关信息进行公告,请机动车驾驶人、所有人或者管理人持有有关手续到我大队处理。经公告三个月仍不前来接受处理的,我大队将依照有关法律、法规和规章的有关规定对所扣留的车辆依法处理。

注:我大队将这1449辆涉案车辆相关信息在大队公告栏内进行公告。

桂平市公安局交通警察大队
2021年4月22日

广西高明天诚拍卖有限公司拍卖公告

受单位委托,兹定于2021年4月30日上午10时在农行贵港分行办公大楼五楼会议室按现状公开拍卖如下车辆:

车牌号	车辆型号	起拍价(元)	竞买保证金(元)
桂 RA2189	丰田牌 GTM7240GB-NAV1 小型轿车	40500	10000
桂 RAB809	现代胜达牌 2656CC 越野车 KMHSH810	41600	10000

有意竞拍者请持有效证件向本公司咨询及办理竞买手续,并于2021年4月29日下午17时之前向本公司指定账户交纳保证金(银行账号备案)。

展示时间:4月27-28日在农行办公大楼停车场。
咨询电话:0775-4221408 13807859088(黄先生)
公司地址:贵港市金港大道美嘉宝花城A幢1号
2021年4月23日

感党恩 跟党走·党史知识大家答

自治区党委党史学习教育领导小组办公室主办

- 266.1842年8月,在第一次鸦片战争中战败的清政府被迫与英国签订了近代历史上第一个丧权辱国的不平等条约——中英()。
A.《天津条约》 B.《北京条约》 C.《南京条约》
- 267.1925年5月,震惊全国的五卅惨案的导火线,是上海内外棉七厂的日本资本家枪杀带领工潮冲进工厂要求复工的工人共产党员()。
A.施洋 B.林祥谦 C.顾正红
- 268.1926年,当北伐军进入湖北后不久,英国军舰借口炮轰地处长江上游的四川()县城,造成中国居民1000多人伤亡的惨案。
A.万县 B.泸州 C.成都
- 269.1925年8月20日,国民党左派领袖()在广州被暗杀,这对国共合作的事业是一个重大打击。
A.孙中山 B.廖仲恺 C.戴季陶
- 270.1929年7月起,中共中央和中共广东省委紧急从各地调派四十多名干部到广西工作,成立(),由陈豪人领导。
A.中共广西特委 B.中共广西军委 C.中共广西前委

4月22日《党史知识大家答》答案: 261.C 262.B 263.C 264.C 265.B

第54期

标准答案请关注第55期